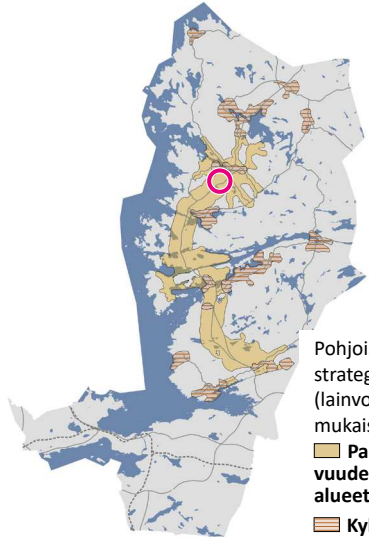
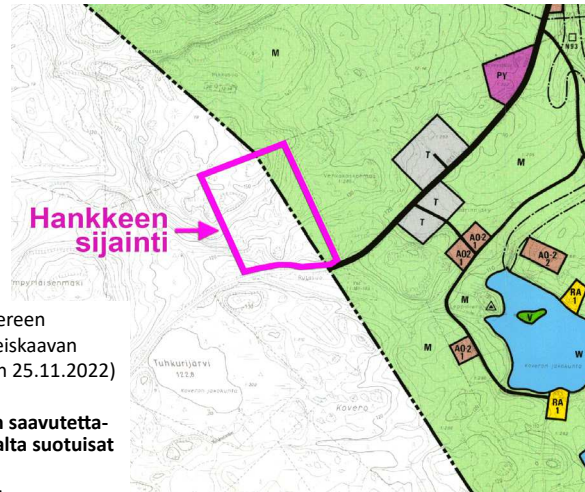


Sijainti

Ote ympäristöministeriön 13.6.1996 vahvistamasta Terälahden osayleiskaavasta



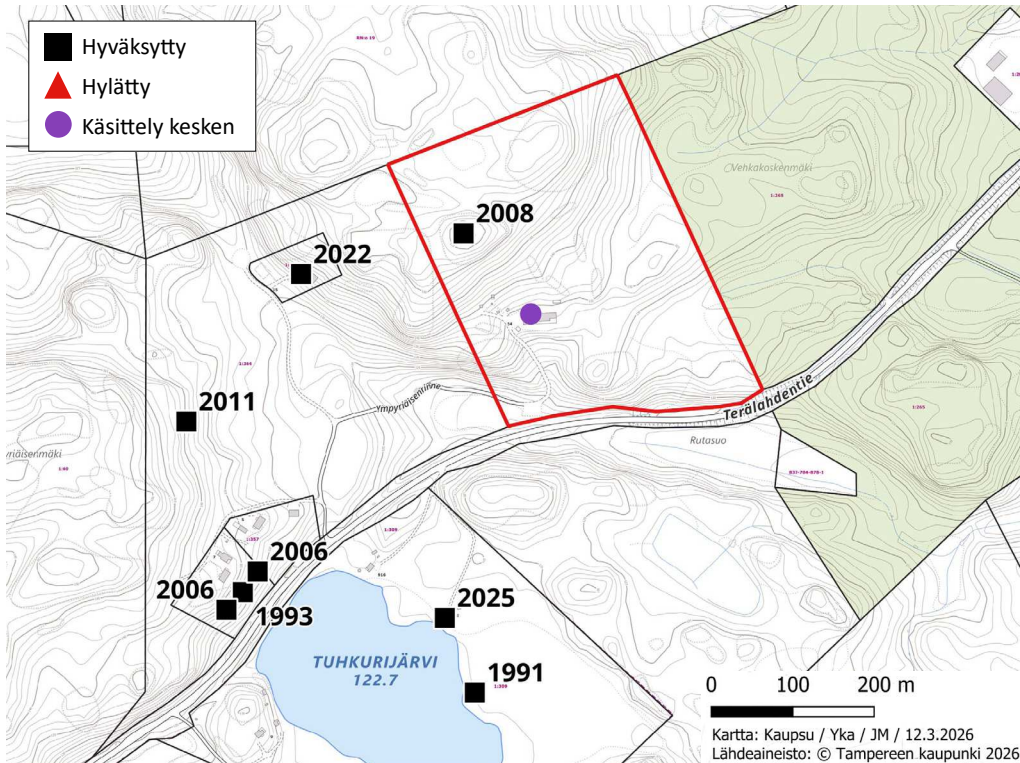
Pohjois-Tampereen strategisen yleiskaavan (lainvoimainen 25.11.2022) mukaiset  
 ■ Palvelujen saavutettavuuden kannalta suotuisat alueet  
 ■ Kyläalueet



Hankkeen sijainti

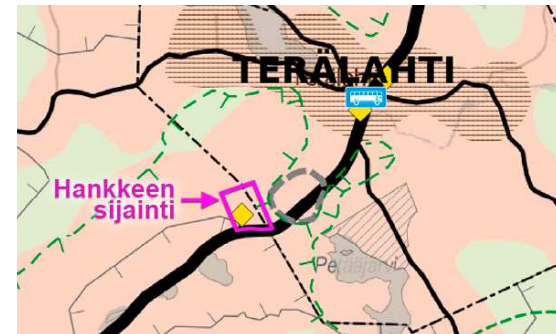
**M MAA- JA METSÄTALOUSVALTAINEN ALUE**  
 Alueella sallitaan maa- ja metsätalouteen liittyvä rakentaminen sekä haja-asutuksen muodostaminen. Asutusta ei saa sijoittaa 200m lähemmäksi rantaviivaa lukuunottamatta talouskeskuksen yhteyteen sijoittuvaa maanviljelystilaan kuuluvaa toista asuinrakennusta. Muun kuin maatilatalouden talusrakennukset on sijoitettava asunnon välittömään läheisyyteen

Ote poikkeuslupatilannekartasta



Kartta: Kaupsu / Yka / JM / 12.3.2026  
 Lähteaineisto: © Tampereen kaupunki 2026

Ote kaupunginvaltuuston 19.4.2021 hyväksymästä Pohjois-Tampereen strategisesta yleiskaavasta



**LAAJA YHTENÄINEN METSÄALUE**  
 Alueella tulee välttää maankäytöstä johtuvaa metsien hävittämistä ja pirstomista niin, että syntyy alueen kokoon nähden vaikutuksiltaan laaja-alaista, pysyvää tai muuta merkittävää pitkäkestoista haittaa luonnon monimuotoisuudelle. Alueelle suunniteltavien toimintojen sijoittelussa tulee ottaa huomioon alueen luonto- ja maisema-arvot. Alueen suunnittelussa tulee turvata metsätalouden ja muiden maaseutuelinkeinojen toiminta ja kehittämisedellytykset.

**MATKAILUKOHDE**

Alueella sijaitsee matkailuyrityksiä, yhteisöjen loma-asuntoalueita tai leirikeskuksia. Alueiden kehittämisessä on huomioitava toiminnan yhteensovittaminen lähialueen muun maankäytön sekä maisema-, luonto- ja virkistysarvojen kanssa. Suunnittelussa tulee varmistaa alueen saavutettavuus ja kiinnittää huomiota yhteyksiin lähiseudun matkailu- ja virkistysalueiden välillä. Laajemat kehityshankkeet edellyttävät ranta-asemakaavan tai muun tarkemman suunnitelman laatimista. Suunnitelman tulee perustua riittäviin selvityksiin ja vaikutusten arviointiin ja siitä on tiedotettava laajemmin kuin raja-naapureiden kuulemisella.

**PALVELUJEN SAAVUTETTAVUUDEN KANNALTA SUOTUISA ALUE**

Alue tukeutuu lähellä olevaan palvelutajamaan tai on palvelutasoltaan hyvän joukkoliikennekäytävän varrella. Uutta asutusta sijoitettaessa on huomioitava yhteydet palveluihin. Alueelle voi sijoittaa asutusta ja vähäisessä määrin palvelutoimintoja sekä ympäristöhäiriöitä aiheuttamattomia yritys-, työskentely- ja teollisuustiloja. Alueella tulee huomioida olemassa olevien maatilojen toiminta.

Uudisrakennuksen rakennuspaikan pinta-alan tulee olla vähintään 5000 m2. Mikäli alueella on keskitetty vesi- ja viemäriverkosto, rakennuspaikan pinta-alan tulee olla vähintään 2000 m2.

Uudisrakentaminen ratkaistaan pääsääntöisesti suunnittelu- ja päätöksellään, rakennuspaikkojen enimmäismäärä perustuu emätilatarkasteluun.

Hankkeen asemapiirros

